

**VRIJWARINGSCLAUSULE:** Deze handleiding is met behulp van Google Translate automatisch vertaald vanuit de oorspronkelijke Engelse versie en dient alleen ter informatie. In geval van tegenstrijdigheden prevaleert de Engelse handleiding. Neem voor vragen contact op met [support@borgandoverstrom.com](mailto:support@borgandoverstrom.com)

Verschijningsdatum 01.07.2022

# E4 installatie- en bedieningshandleiding

## Veiligheid

Dit apparaat kan worden gebruikt door kinderen vanaf 8 jaar en personen met beperkte lichamelijke, zintuiglijke of geestelijke vermogens of met gebrek aan ervaring en kennis, indien zij onder toezicht staan of instructie hebben gekregen over het veilige gebruik van het apparaat en de gevaren ervan begrijpen. Kinderen mogen niet met het apparaat spelen. Reiniging en gebruikersonderhoud mogen niet door kinderen zonder toezicht worden uitgevoerd.

De eenheid moet van het elektriciteitsnet worden losgekoppeld alvorens afdekkingen te verwijderen. Bij het werken met kooldioxide onder hoge druk moet zeer voorzichtig te werk worden gegaan; de maximale werkdruk van 0,4MPa (4 bar) mag in geen geval worden overschreden.

- Het apparaat is niet geschikt voor installatie in een ruimte waar een waterstraal zou kunnen worden gebruikt.
- Het toestel moet horizontaal worden geplaatst.

WAARSCHUWING: Houd de ventilatieopeningen in de behuizing van het apparaat of in de ingebouwde structuur vrij van obstructies.

WAARSCHUWING: Let er bij het plaatsen van het apparaat op dat het netsnoer niet bekneld of beschadigd raakt.

WAARSCHUWING: Plaats niet meerdere draagbare stopcontacten of draagbare voedingen aan de achterkant van het apparaat.

Dit apparaat is bedoeld voor gebruik in huishoudelijke en soortgelijke toepassingen zoals:-

- Personeelskeuken in winkels, kantoren en andere werkomgevingen
- Boerderijen en door klanten in hotels, motels en andere residentiële omgevingen.
- Bed and breakfast-achtige omgevingen
- Catering en soortgelijke niet-retailtoepassingen

Het A-gewogen geluidsdrukniveau is lager dan 70 dB(A).



R290

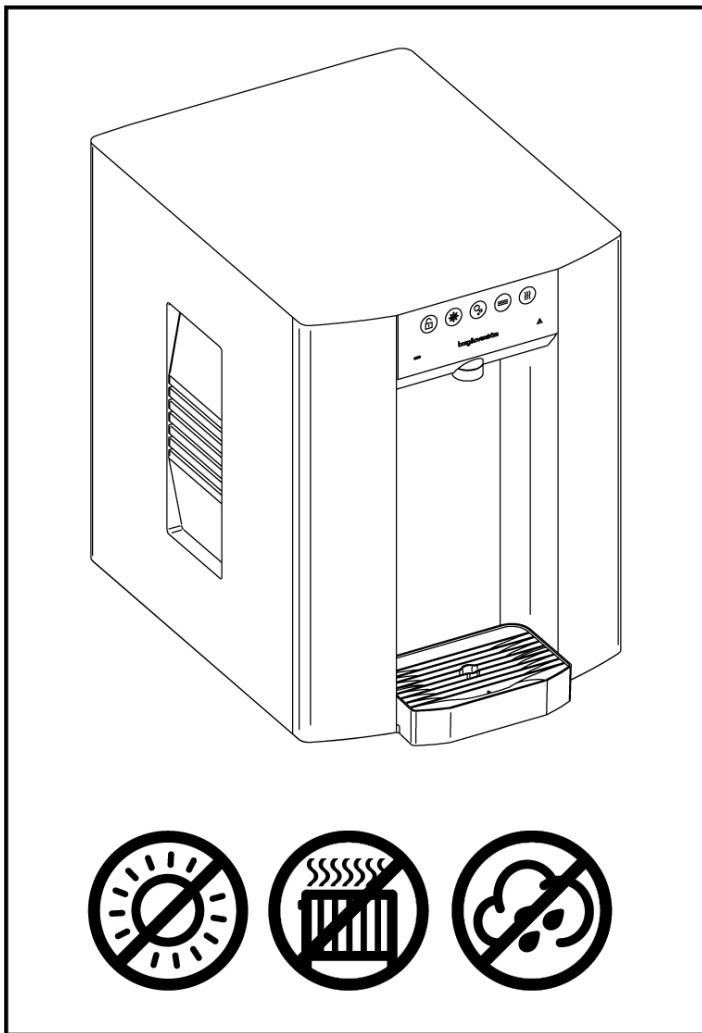
R290 is een koelmiddel dat wordt gebruikt in een groot aantal commerciële koel- en airconditioninginstallaties. Dit zeer zuivere propaan heeft een laag milieueffect en een nominaal aardopwarmingsvermogen (GWP), wat betekent dat het geen eigenschappen bezit die de ozonlaag kunnen vernietigen. R290 is ook het voorkeursalternatief voor koolwaterstoffen van het Environmental Protection Agency (EPA), ter vervanging van meer schadelijke fluorkoolstofkoelmiddelen als R22, R134a, R404a en R502.

Apparaten met R290 mogen alleen worden onderhouden en gerepareerd door erkende technici die goed opgeleid en gecertificeerd.



R600a is een koelmiddel dat gebruikt wordt in een groot aantal commerciële koel- en airconditioninginstallaties. Dit zeer zuivere propaan heeft een laag milieueffect en een nominaal aardopwarmingsvermogen (GWP), wat betekent dat het geen eigenschappen bezit die de ozonlaag kunnen vernietigen. R600a is ook het voorkeurskoolwaterstofalternatief van het Environmental Protection Agency (EPA), ter vervanging van schadelijkere fluorkoolstofkoelmiddelen zoals R22, R134a, R404a en R502.

Units met R600a mogen alleen worden onderhouden en gerepareerd door erkende technici die goed opgeleid en gecertificeerd.



- Plaats de dispenser altijd in verticale positie, op een oppervlak dat het gewicht ervan kan dragen.
- Tijdens het gebruik moet deze machine rechtop blijven staan.
- Er moet voor voldoende ventilatie worden gezorgd.
- Houd het apparaat uit de buurt van zonlicht, hitte en vocht.
- Stroom- en watertoevoerpunten moeten in de buurt van de dispenser beschikbaar zijn en voldoen aan de criteria die in het hoofdstuk "Specificatie" van deze handleiding staan vermeld.
- De omgeving waarin deze machine wordt geïnstalleerd moet vrij zijn van stof en corrosieve/explosieve gassen.

#### Afval van elektrische producten:

- Het WEEE-symbool geeft aan dat dit artikel elektronische onderdelen bevat die apart moeten worden ingezameld en afgevoerd.
- Gooi elektrisch afval nooit bij het huisvuil. Dit afval gescheiden inzamelen en verwijderen.
- Maak gebruik van de beschikbare retour- en inzamelsystemen of van uw plaatselijke recyclingprogramma. Neem contact op met uw gemeente of plaats van aankoop om na te gaan welke regelingen beschikbaar zijn.
- Elektrische en elektronische apparatuur bevat gevaarlijke stoffen die bij onjuiste verwijdering in de grond kunnen lekken. Dit kan bijdragen tot bodem- en waterverontreiniging die gevaarlijk is voor de volksgezondheid en een gevaar vormt voor de fauna.
- Het is essentieel dat consumenten elektrisch of elektronisch afval hergebruiken of recycleren, om te voorkomen dat het zonder behandeling wordt gestort of verbrand.



## Specificatie

### E4 - 230v

KOELSYSTEEM	Roestvrij stalen directe koeling in een massief bloksysteem voor onmiddellijke afkoeling. Ultra-efficiënt compressiesysteem met capillaire regeling. Milieuvriendelijk koelmiddel R290.
KOUDE TEMPERATUUR	2°C - 11°C
GEKOELD & BRUISEND VERMOGEN	50L/u
HETE TEMPERATUUR	92°C
HEET CAPACITEIT	15L/u
MAXIMAAL STROOMVERBRUIK - GEKOELD & OMGEVINGSTEMPERATUUR	0,11kW - 230V
MAXIMAAL STROOMVERBRUIK - GEKOELD, BRUISEND & OMGEVINGSTEMPERATUUR	0,18kW - 230V
MAXIMAAL STROOMVERBRUIK - GEKOELD, OMGEVINGSTEMPERATUUR & WARM	1,45kW - 230V
MAXIMAAL STROOMVERBRUIK - GEKOELD, BRUISEND & WARM	1,55kW - 230V
HOEVEELHEID KOELGAS	R290a 33g
VOEDING	220V - 240V AC (50 Hz)
WATERAANSLUITING	Leiding in - 8mm Push Fit
CO2 VERBINDING	1/4" Push Fit.
AFMETINGEN	(b x d x h) 320 x 451 x 420 mm.
GEWICHT - GEKOELD & OMGEVINGSTEMPERATUUR	18 kg
GEWICHT - GEKOELD, BRUISEND & AMBIENT	22 kg
GEWICHT - GEKOELD, OMGEVINGSTEMPERATUUR & WARM	20 kg
GEWICHT - GEKOELD, BRUISEND & WARM	23,5 kg
NOMINALE STROOM - GEKOELD & OMGEVINGSTEMPERATUUR	0.5A
NOMINALE STROOM - GEKOELD, BRUISEND & OMGEVINGSTEMPERATUUR	0.8A
NOMINALE STROOM - GEKOELD, OMGEVING & WARM	6.4A
NOMINALE STROOM - GEKOELD, BRUISEND & HEET	6.7A
ZEKERING	10A
MINIMALE TOT MAXIMALE INLAATWATERDRUK	0,05 MPa (0,5 bar) - 1,0 MPa (10 bar) Intern geregeld tot 0,2 MPa (2 bar)
CO2 DRUK	0,4MPa (4 Bar) Maximum
MINIMALE TOT MAXIMALE OMGEVINGSTEMPERATUUR IN DE RUIMTE	5°C - 35°C
KLIMAAT KLASSE	N

## E4 - 115v

GEKOELD & BRUISEND VERMOGEN 13,2 gall/uur HEET CAPACITEIT 4 gall/uur

KOELSYSTEEM	Roestvrij stalen directe koeling in een massief bloksysteem voor onmiddellijke afkoeling. Ultra-efficiënt compressiesysteem met capillaire regeling. Milieuvriendelijk koelmiddel R600a.
KOUDE TEMPERATUUR	37°F
HETE TEMPERATUUR	198°F
MAXIMAAL STROOMVERBRUIK - GEKOELD & OMGEVINGSTEMPERATUUR	0,11kW - 110V
MAXIMAAL STROOMVERBRUIK - GEKOELD, BRUISEND & OMGEVINGSTEMPERATUUR	0,16kW - 110V
MAXIMAAL STROOMVERBRUIK - GEKOELD, OMGEVINGSTEMPERATUUR EN WARM	0,82kW - 110V
MAXIMAAL STROOMVERBRUIK - GEKOELD, BRUISEND & WARM	0,91kW - 110V
HOEVEELHEID KOELGAS	R600a 33g
VOEDING	110V - 115V AC (50 Hz)
WATERAANSLUITING	Leiding in - 8mm Push Fit
CO2 VERBINDING	1/4" Push Fit.
AFMETINGEN	(b x d x h) 12,6 x 15,7 x 16,3"
GEWICHT - GEKOELD & OMGEVINGSTEMPERATUUR	39,7 pond
GEWICHT - GEKOELD, BRUISEND & AMBIENT	48,5 pond
GEWICHT - GEKOELD, OMGEVINGSTEMPERATUUR & WARM	44,1 pond
GEWICHT - GEKOELD, BRUISEND & WARM	51,8 pond
NOMINALE STROOM - GEKOELD & OMGEVINGSTEMPERATUUR	0.5A
NOMINALE STROOM - GEKOELD, BRUISEND & OMGEVINGSTEMPERATUUR	1.4A
NOMINALE STROOM - GEKOELD, OMGEVING & WARM	7.4A
NOMINALE STROOM - GEKOELD, BRUISEND & HEET	8.3A
ZEKERING	10A
MINIMALE TOT MAXIMALE INLAATWATERDRUK	0,05 MPa (0,5 bar) - 1,0 MPa (10 bar) Intern geregeld tot 0,2 MPa (2 bar)
CO2 DRUK	0,4MPa (4 Bar) Maximum
MINIMALE TOT MAXIMALE OMGEVINGSTEMPERATUUR IN DE RUIMTE	41°F - 95°F
KLIMAAT KLASSE	N

---

## Modeloverzicht

### Inleiding

De hygiënische en ergonomische E4 doet het goed in alle omgevingen – van directiekamer tot sporthal. Het compacte formaat, het grote uitgiftegebied voor flessen, de vele wateropties en de flexibele configuratie.

De E4 heeft een vlak bedieningspaneel zonder ingewikkelde knoppen die ziektekiemen en verontreinigingen kunnen herbergen. De aanraakgevoelige console levert direct gekoeld, gekoeld, warm en bruisend water van hoge kwaliteit.

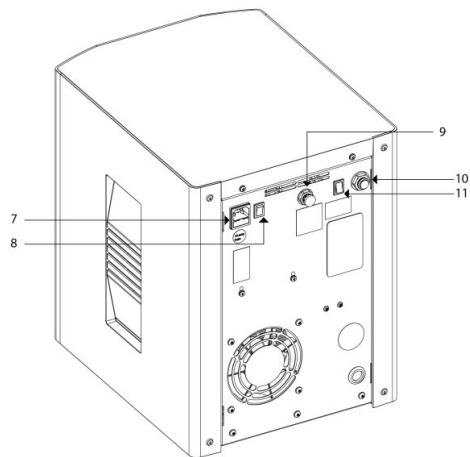
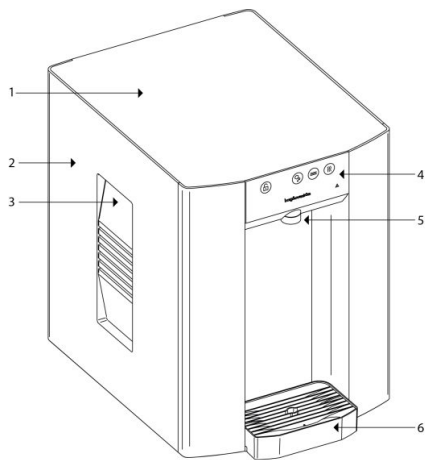
## Component/Functie-overzicht

### E4 - Belangrijke onderdelen

#### Inhoud:

- 1 geen E4-eenheid
- 1 nr. 2,0m netsnoer set

1 geen garantiekaart



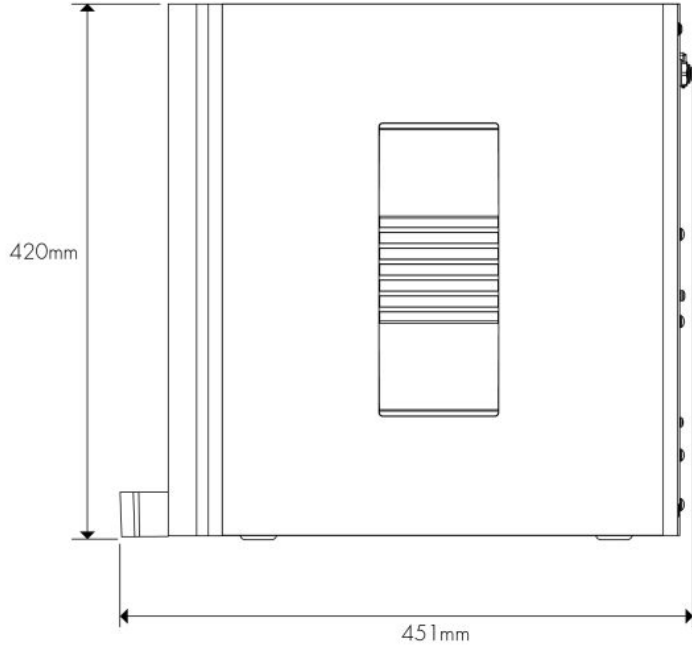
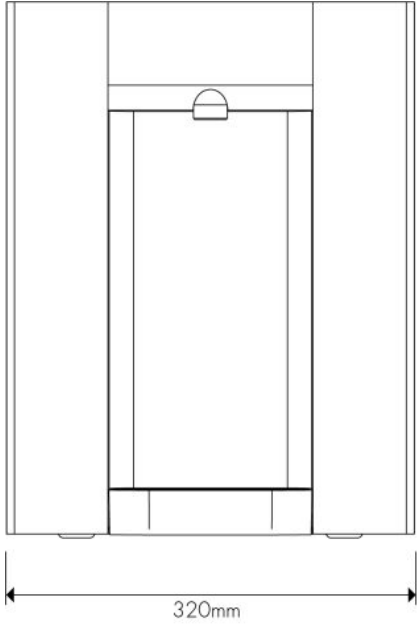
1. Unit deksel, 2. Zijpaneel, 3. Draagbeugel, 4. Bedieningspaneel, 5. Uitlaat, 6. Lekbak, 7. Stroomaansluiting, 8. Aan/uitschakelaar, 9. CO2-inlaat\*, 10. Waterinlaat, 11. Schakelaar voor warmwatertank

#### Let op:

Installatiekit en filters worden als extra artikelen geleverd.  
volgens individuele bestelbehoefte.

\*Alleen Sprankelende versies

# Afmetingen





---

## Installatie

### Installatievereisten

Zoek een geschikte locatie voor de E4-eenheid. Hij moet binnen 2,0 m van geschikte dienst aansluitingen worden geplaatst. Laat aan de achterkant 15 cm vrije ruimte voor ventilatie.

Het E4-apparaat moet worden geïnstalleerd in overeenstemming met de relevante vereisten van:

- De toepasselijke bouwvoorschriften door toepassing van The Building Regulations (Engeland en Wales), The Building Regulations (Schotland) of The Building Regulations (Noord-Ierland). In andere dan de genoemde gebieden moeten de plaatselijke voorschriften worden nageleefd.
- The Water Supply (Water Fittings) Regulations (Engeland, Wales en Noord-Ierland) of The Water Byelaws in Schotland.

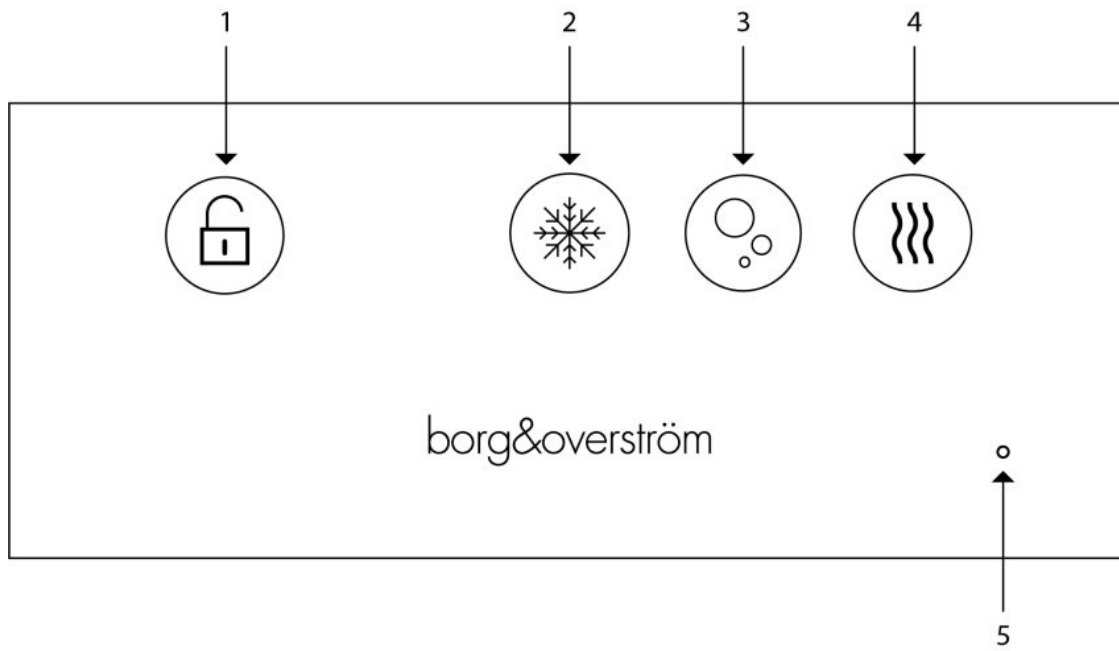
Het apparaat mag niet worden geïnstalleerd op plaatsen waar het kan bevriezen. Als men denkt dat het apparaat bevroren is, mag het niet worden ingeschakeld. Het moet worden ontdooid en vervolgens grondig worden gecontroleerd op onbeschadiging.

### Dienstvereisten

- Water: Drinkbaar leidingwater – intern geregeld tot 0,2MPa (2 bar)
- CO<sub>2</sub>: Food Grade CO<sub>2</sub> te leveren
- Min. netdruk 0,05MPa (0,5 bar)
- Elektriciteit: 10A voeding – Aardlekbeveiliging

## Operatie

### Tap Bedieningspaneel



1. Ontgrendelingsknop, 2. Gekoelde afgifte, 3. Sparkling Dispense, 4. Heet doseren, 5. Waarschuwingssymbool.

Opmerking: Getoonde CSH-versie

## Basisfuncties

### **Koud water uit het apparaat:**

Houd het afgifte-pictogram ingedrukt en laat het los om de afgifte te voltooien.

### **Heet water uit het apparaat laten lopen:**

Druk op het ontgrendelingspictogram en houd vervolgens de sneltoets ingedrukt om te doseren.

### **Waarschuwingssymbool**

Het waarschuwingssymbool gaat branden en knipperen bij een storing. Het aantal flitsen heeft betrekking op een bepaalde fout. Zie het hoofdstuk Problemen oplossen voor meer informatie.

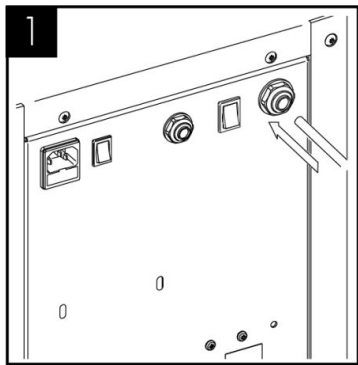
### **Connectiviteit**

Bluetooth handsfree app-uitgifte

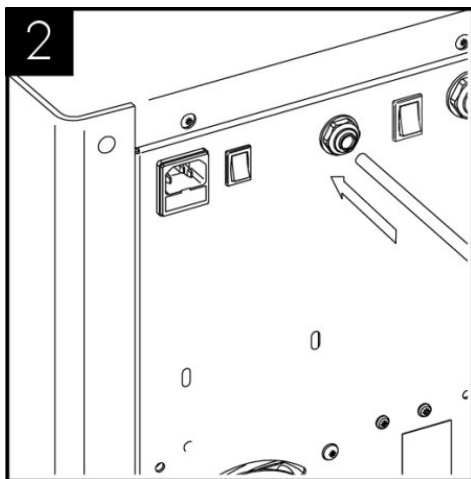
Afvalkit met Bluetooth-alarm

Voetschakelaar ingeschakeld

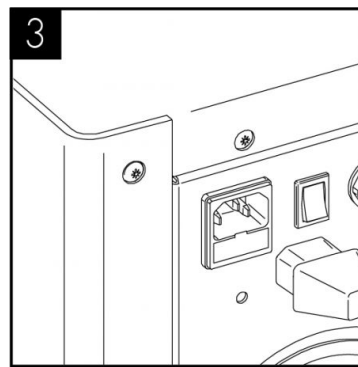
## E4 Installatie & Wateraansluiting



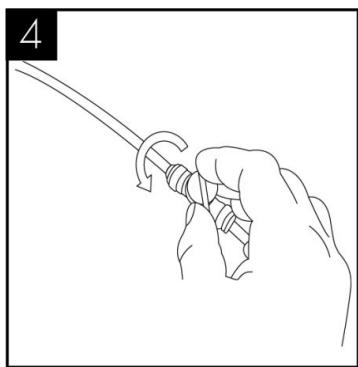
Sluit aan op de watertoevoer.



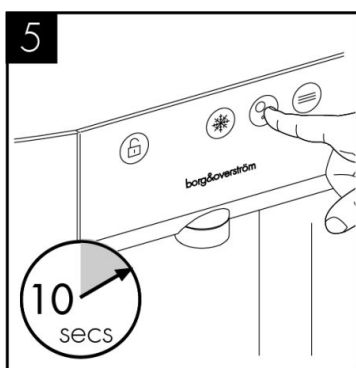
Sluit de CO2-toevoer aan vanaf de gasregelaar, zorg ervoor dat de druk is ingesteld op maximaal 58 PSI (4 bar), en zet de toevoer aan (Zie hoofdstuk CO2-installatie).



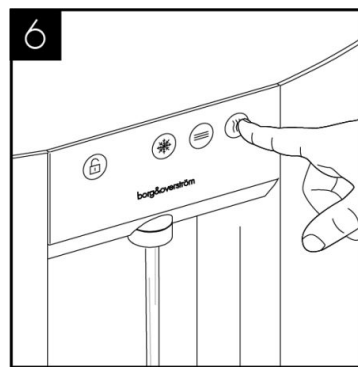
Sluit de koelmachine aan op het elektriciteitsnet en zorg ervoor dat het apparaat wordt ingeschakeld.



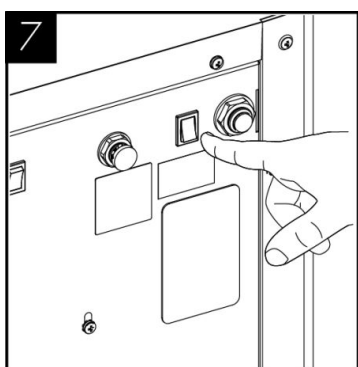
Zet de watertoevoer aan.



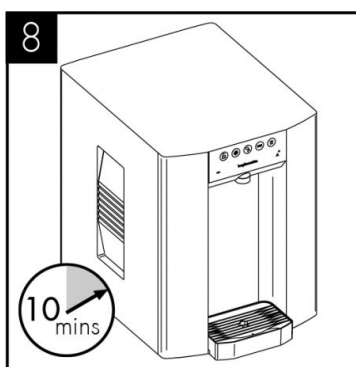
De carbonateur moet van lucht worden ontdaan door gedurende ongeveer 10 seconden de bruiswaterafgifte te activeren.



De hete versies hebben een label onder de hete schakelaar op de achterplaat. Druk op het ontgrendelingspictogram en vervolgens op heet uitgeven en wacht tot u water uit de uitloop ziet stromen.

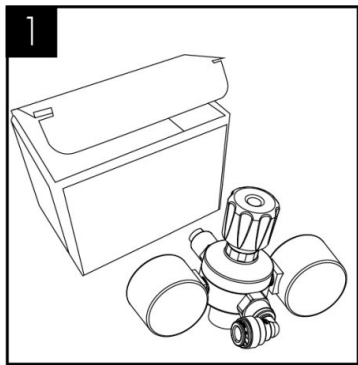


Zet de schakelaar voor heet water op 'aan' als er heet water wordt afgegeven.

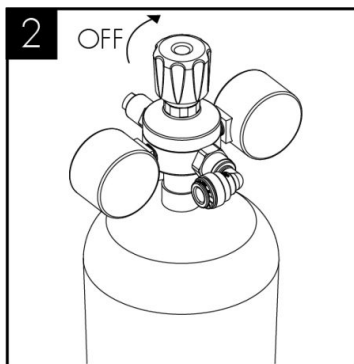


Laat de machine 8 - 12 minuten staan om het eerste koelproces te voltooien.

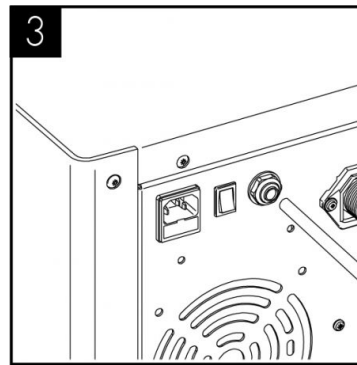
## CO2 Fles Installatie - Alleen Sparkling Versies



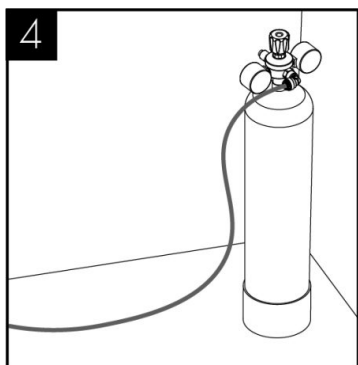
Pak de CO2-regelaar uit en monteer de elleboogfitting op de uitlaat van de spigot.



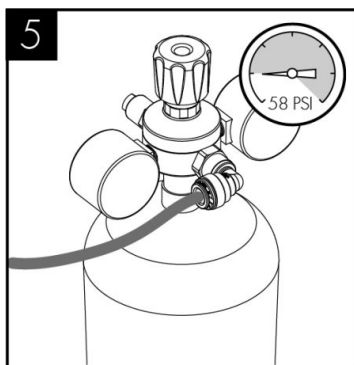
Bevestig de regelaar op de CO2-wegwerpfles en zorg ervoor dat de kleine ontluichtingsopening in de steel van u of iemand anders af wijst. Zorg ervoor dat de regelaar gesloten is. Handvast aandraaien.



Sluit de gemonteerde CO2-fles en regelaar aan op de CO2-inlaat met behulp van een 1/4" pijp.



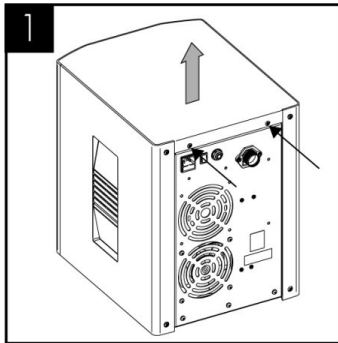
Zet de cilinder op een geschikte plaats.



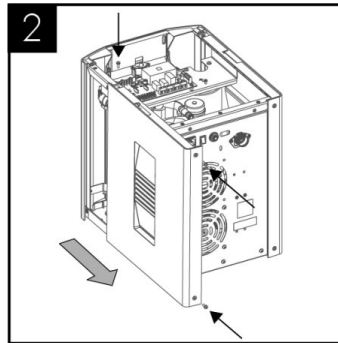
Wij adviseren een maximum van 3,5 - 4 bar (58 PSI). De druk mag de 4 bar niet overschrijden.

## Sprankelend Water Debiet - Alleen Sprankelende Versies

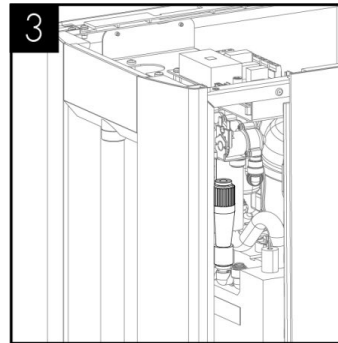
**OPMERKING:** Sprankelend water debiet fabrieksinstelling = 2.4L per minuut MAX. Dit moet misschien worden aangepast afhankelijk van de inlaatdruk. Volg daarvoor de onderstaande stappen:



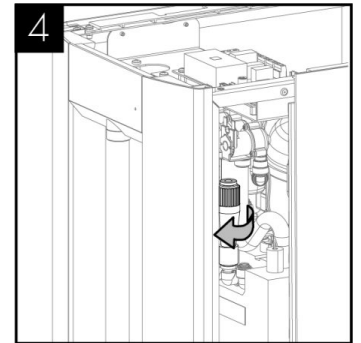
1  
Verwijder de 2 schroeven die het apparaatdeksel naar beneden houden en schuif het deksel eraf.



2  
Verwijder de schroeven van het rechter zijpaneel. Er zitten 2 schroeven aan de achterkant en één aan de bovenkant. Schuif vervolgens het paneel terug om toegang te krijgen tot de stroomregelaar.



3  
Zoek de stromingsregelaar, deze bevindt zich aan de voorkant van het toestel.



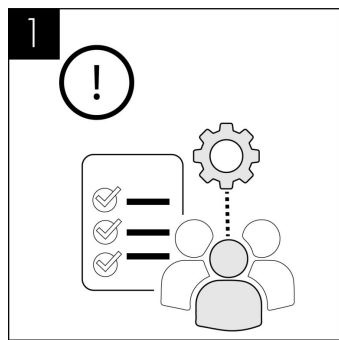
4  
Het debiet kan dan als volgt worden ingesteld: door de dop tegen de klok in te draaien wordt het debiet verhoogd en met de klok mee wordt het debiet beperkt. Na elke aanpassing moet de stroomsnelheid worden getimed tot een aanvaardbare stroomsnelheid en/of ononderbroken bruisende afgifte.

Zodra het juiste debiet is bereikt, plaatst u het deksel terug op de eenheid door het op zijn plaats te schuiven en de schroeven terug te plaatsen.

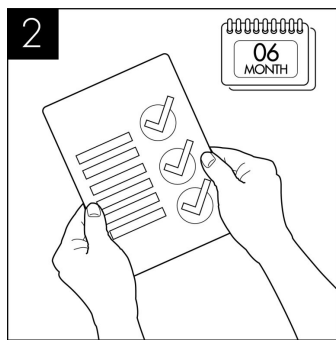
# Onderhoud en reiniging

## Saneringsgids

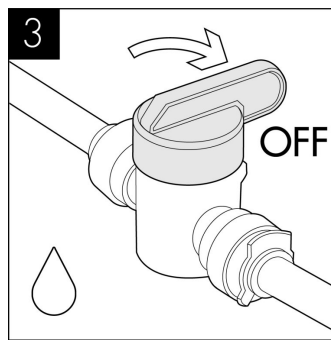
LET OP: Als u geen door Borg & Overström goedgekeurde ontsmettingsproducten en -processen gebruikt, vervalt uw garantie.



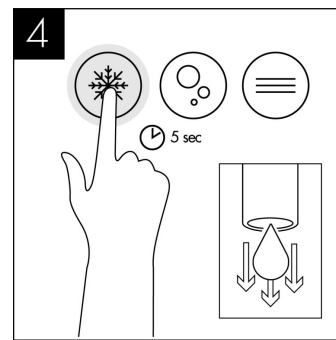
Deze handeling mag alleen door opgeleid personeel worden uitgevoerd.



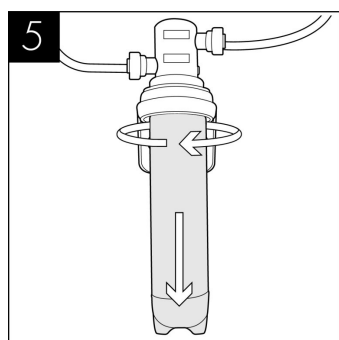
Een ontsmettingsprocedure om de 6 maanden wordt aanbevolen.



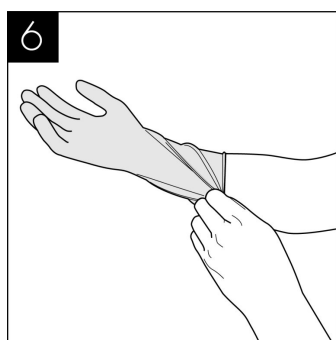
Sluit het binnenkomende leidingwater af



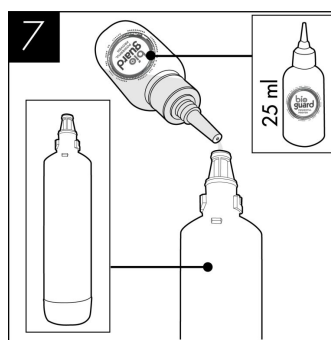
Druk kort op de toets voor gekoelde afgifte om de interne waterdruk van de machine te laten ontsnappen.



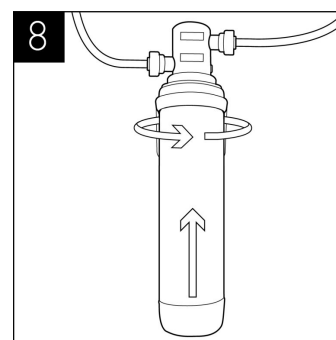
Verwijder het bestaande filter



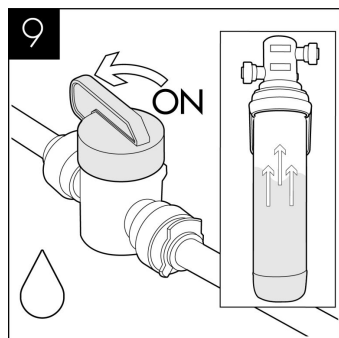
Gebruik handgel en trek beschermende handschoenen aan.



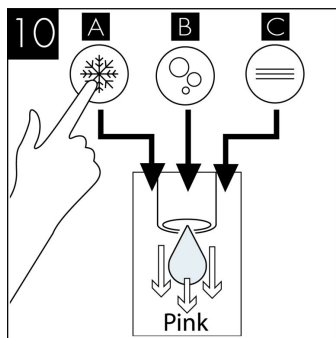
Voeg 25 ml Bioguard Internal Sanitising Solution toe aan een schoon en leeg servicefilterpatroon.



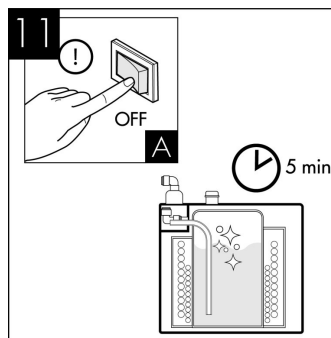
Sluit aan op de filterkop.



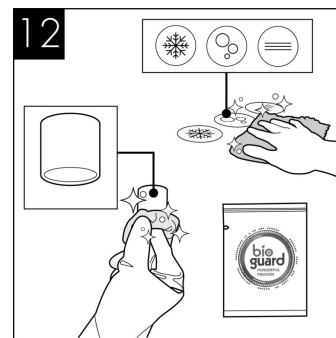
Schakel het water in, laat het servicefilterpatroon zich vullen.



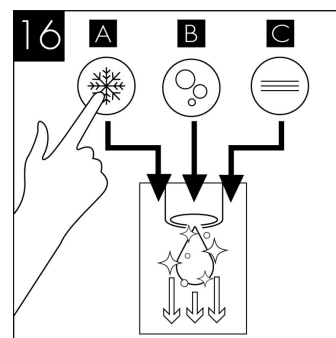
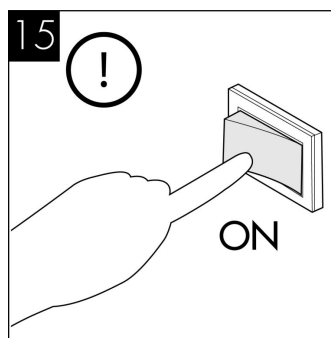
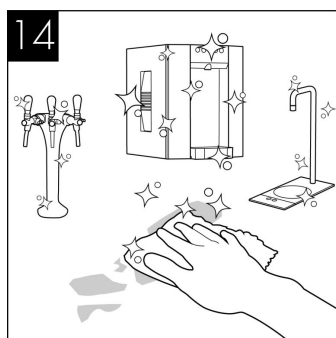
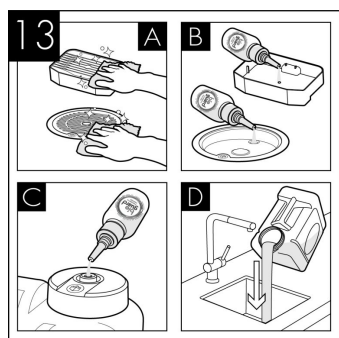
Doseer water met de koeltuits tot dat het water roze ziet. Herhaal dit met sprankelende en omgevingswater knoppen.



Laat de oplossing in de machine zodat de ontsmetting effect heeft (minimaal 5 minuten) terwijl u de dispenser aan de buitenkant grondig reinigt. (Alle onderhoudswerkzaamheden moeten worden uitgevoerd terwijl de automaat is uitgeschakeld).



Let vooral op de tapkraan en de drukknoepen. Gebruik hiervoor Sterizen External Sanitiser en Sanitising Wipes.

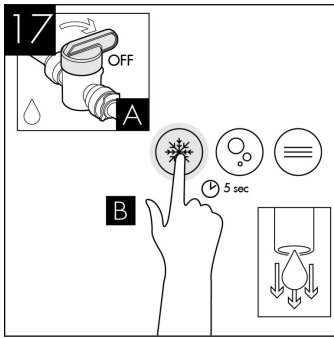


Vergeet niet de lekbak mee te nemen. Als er een overloopsysteem aanwezig is, maak dit dan leeg en spoel het indien nodig door met een kleine hoeveelheid ontsmettingsvloeistof.

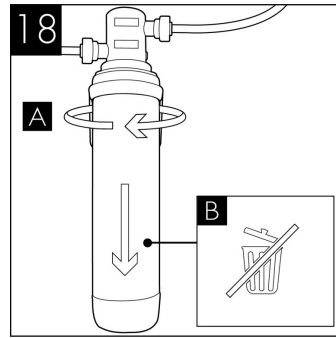
Verzorg eventuele cosmetische vlekken. Hiervoor adviseren wij het gebruik van Bioguard External Sanitiser.

Sluit de stroom weer aan en schakel de automaat in.

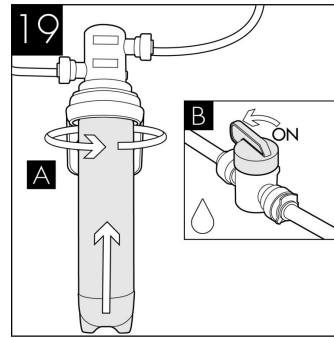
Na afloop van de externe reiniging (minimaal 5 minuten) spoelt u de machine met de koudwatertoets met schoon water tot het uitgiftewater helder stroomt. Herhaal dit kort met de omgevings- en bruisstoets indien aanwezig.



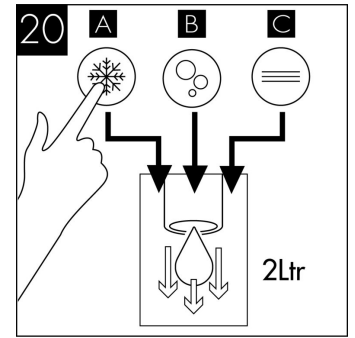
Schakel het water uit en druk kort op de knop voor gekoelde afgifte om de interne waterdruk van de machine te laten ontsnappen.



Verwijder het servicefilter. Bewaar het onderhoudsfilter voor hergebruik.



Plaats een nieuw filter en schakel de watertoevoer in.



Spoel het nieuwe filter voor tot het water helder en luchtvrij is. Spoel door een kleine hoeveelheid water om alle functies te controleren.



Deze ontsmettingsvloeistof bevat een actief bijtend/alkalisch middel. Gebruik altijd op verantwoorde wijze en met zorg en denk eraan dat onnodig geconcentreerd/langdurig contact met materialen, inclusief metalen, schade kan veroorzaken. Spoel alle contactoppervlakken na gebruik altijd af met schoon water.



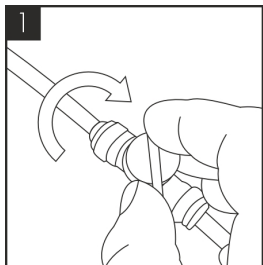
Vermijd huidcontact en draag beschermende handschoenen bij het hanteren van ontsmettingsvloeistoffen.



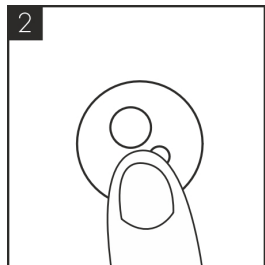
Bij contact met de huid onmiddellijk spoelen met schoon, koud water.



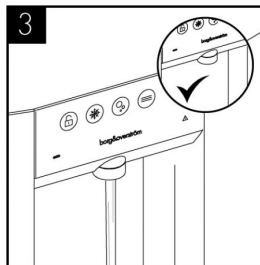
## De CO2-tank legen



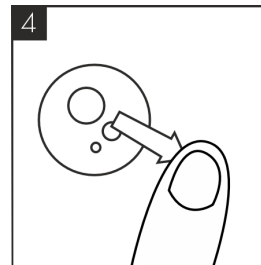
Sluit de watertoevoer af.



Houd de knop voor de uitgifte van bruiswater ingedrukt totdat al het water eruit is en er alleen nog CO2-gas vrijkomt.



De tank is leeg van bruisend water wanneer alleen CO2 vrijkomt.



Zorg ervoor dat u de knop Sparkling water loslaat en zorg ervoor dat er niet te veel CO2-gas vrijkomt, want dat kan de tank beschadigen.

# Geavanceerde probleemoplossing

## Storingsdiagnose

Probleem/melding	Mogelijke oorzaak	Voorgestelde actie
Geen waterafgifte	Stroomtoevoer uitgeschakeld	Controleer of de voeding correct is aangebracht en ingeschakeld.
	Waterdrukregelaar	Controleer de waterstroom door de regelaar. Indien nodig vervangen.
	Kraanbediening HMI controleren	Controleer foutcodes.
	Water geïsoleerd van machine	Controleer de watertoevoer.
	Lekdetectie in toestel geactiveerd	Schakel de stroom- en watertoevoer uit, controleer op lekken.
	Slotsymbool niet ingedrukt	Om heet te doseren, drukt u eerst op het slotsymbool en kort daarna op heet.
Geen bruiswater	Geen CO2 druk	Controleer de CO2-fles, de regelaar en de terugslagklep. De toevoerdruk moet 58 psi (4bar) zijn, vervang indien nodig.
	Carbonatortank vult niet	Controleer de sonde van de carbonator op mogelijke kortsluiting met massa. Controleer op time-out van de pomp, schakel de stroom uit en in en reinig de carbonator.
Carbonatie van slechte kwaliteit	Verkeerde CO2-druk	Controleer de CO2-fles, de regelaar en de terugslagklep. De toevoerdruk moet 58 psi (4bar) zijn, vervang indien nodig.
	Lucht in carbonatortank	Raadpleeg het gedeelte over installatie en wateraansluiting om te zien hoe u de carbonatortank kunt spoelen.
	Residu in carbonatortank	Na langdurig gebruik kan zich in de carbonatortank een oppervlaktefilm ontwikkelen. Zie de instructies voor reiniging en ontsmetting.
Warme dranken	Onvoldoende koellucht stroomt door de koelkast.	Controleer of de condensor niet geblokkeerd is. Controleer de toevoer naar de koelventilatoren. Als de toevoer aanwezig is, vervangt u de ventilatoren. Als de toevoer niet aanwezig is, gaat u verder met de compressor.
	Compressor draait niet	Controleer de stroomtoevoer naar de compressor (115/230 V wisselstroom). Controleer of de NTC-sonde niet defect is Controleer op oververhitting van het systeem. Laat het toestel afkoelen en controleer de luchtstroom. Zodra het apparaat is afgekoeld, start het koelsysteem opnieuw op. Neem contact op met de technische ondersteuning als het probleem aanhoudt.
	Storing in de koelkast (zie foutcodes)	Als compressor en ventilator draaien en er is geen koeling, neem dan contact op met de technische ondersteuning.
Water op de bovenkant van het onderste deurpaneel en/of de onderkant van de kast	Overlopende lekbak of afvalcontainer	Leeg de afvalbak en controleer of de afvoerbuis niet verstopt is.
Water in de bodem van de machine	Lek in leidingen en/of filter	Neem contact op met uw distributeur.
Piepend geluid	Niveausensor gemonteerd en afvaltank vol	Leeg de afvaltank.
	Alarm voor interne lekdetectie	Controleer of er geen intern lek is.
Temperatuur niet heet genoeg	Midden in verwarmingscyclus	Apparaat is niet op de juiste temperatuur, wacht een paar minuten voordat u gaat schenken.
	Waterverbruik te hoog	Zie productspecificatie.
	Element werkt niet	Controleer en vervang indien nodig.
Druppelend	Verwarming oververhit	Zorg ervoor dat er lang wordt gedoseerd om eventuele luchtlekken te verwijderen.
Continue of onjuiste afgifte	Slecht zittende HMI-lens	Vervang de lens.

Probleem/melding

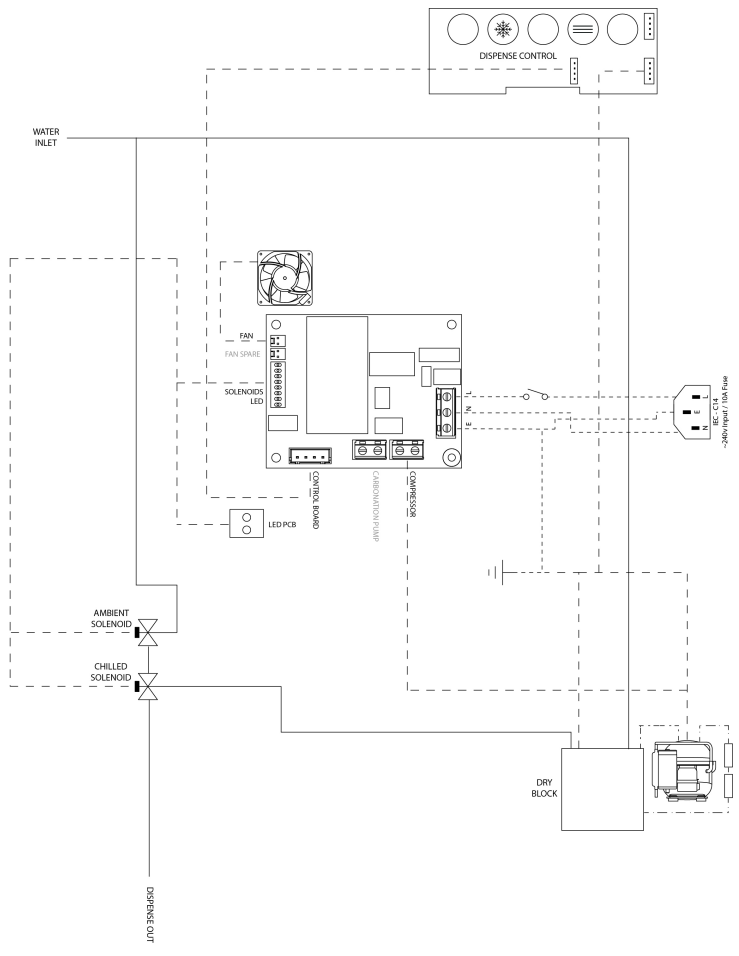
**Mogelijke oorzaak**  
Overmatig water op de  
lens

**Voorgestelde actie**  
Zorg ervoor dat u de lens schoon en vrij van vloeistoffen houdt.

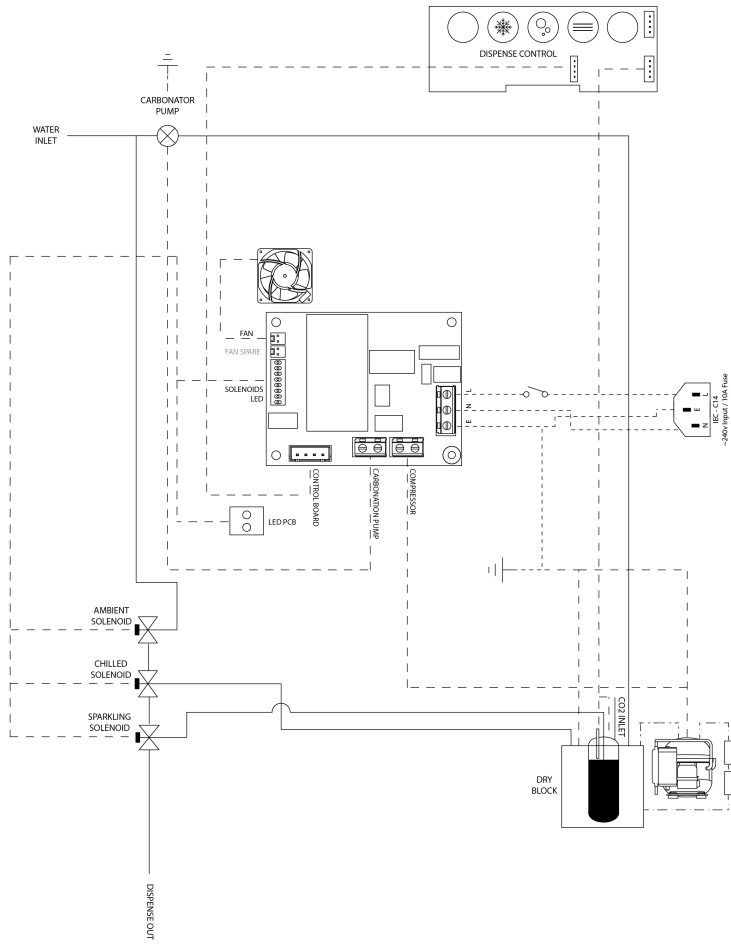


# Technische informatie

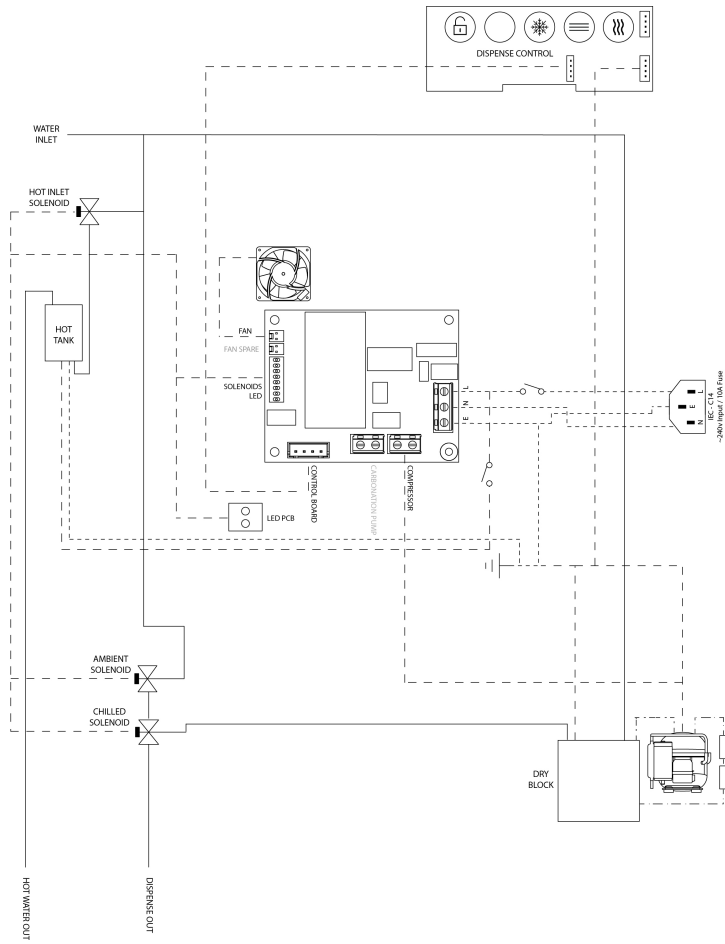
## Schema koel- en omgevingscircuit



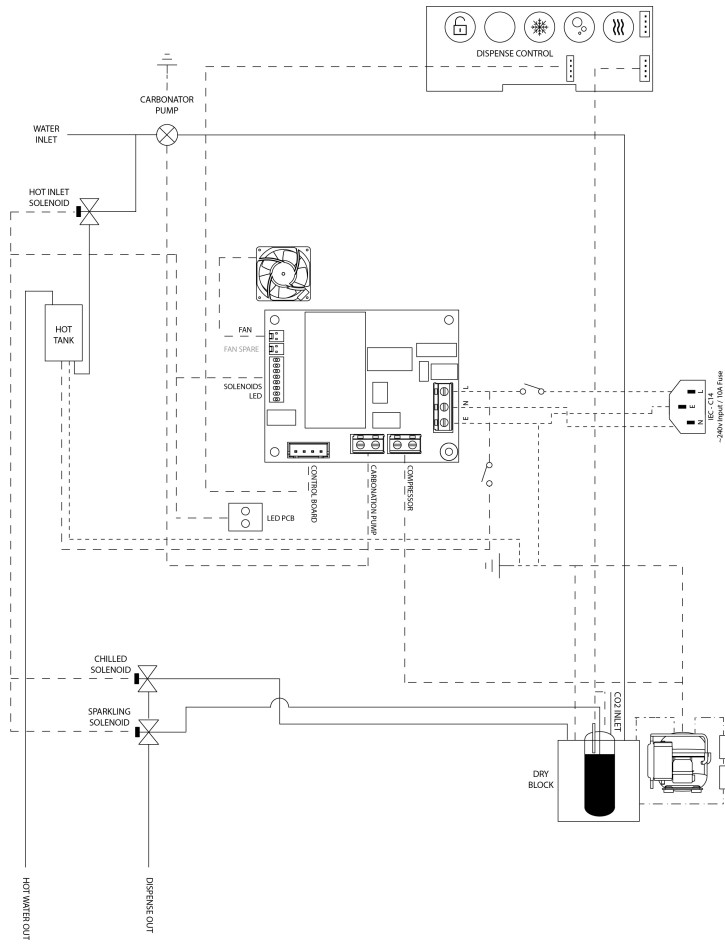
# Gekoeld, Ambient & Sparkling Circuit Schema



# Schema gekoeld, omgeving & warm circuit

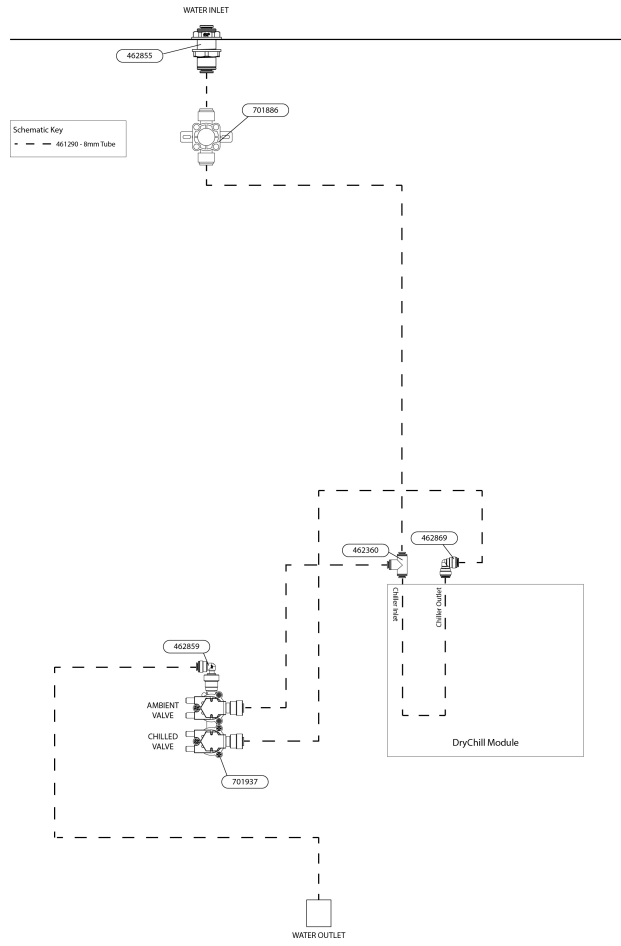


# Schema voor gekoeld, bruisend en heet circuit

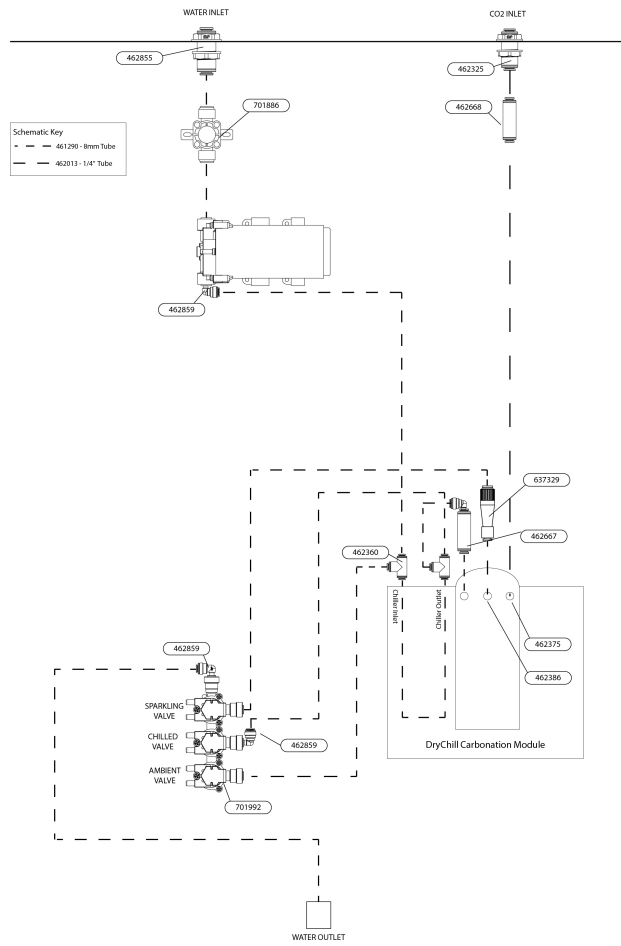




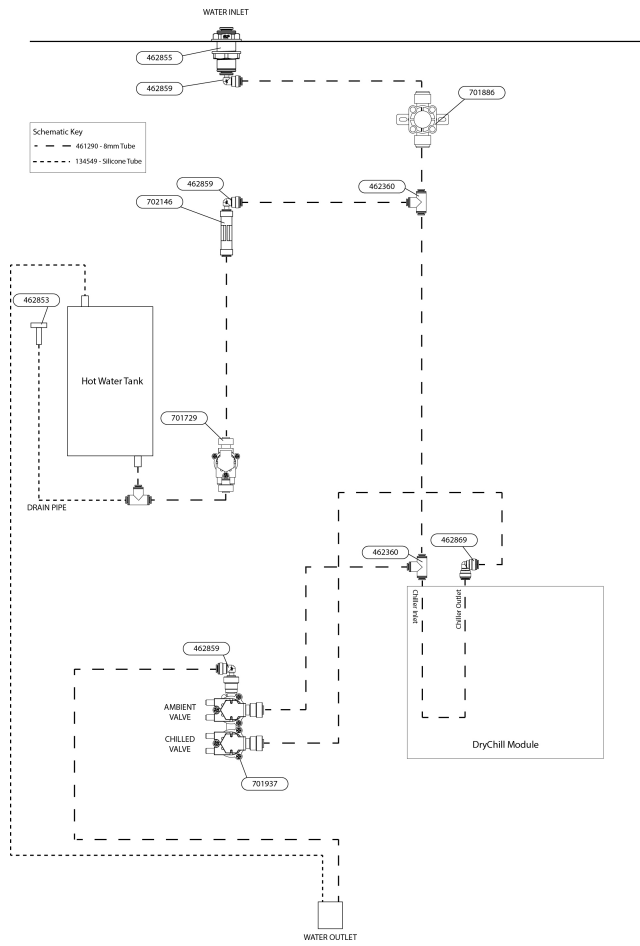
# Watertraject - Gekoeld & Omgevingstemperatuur



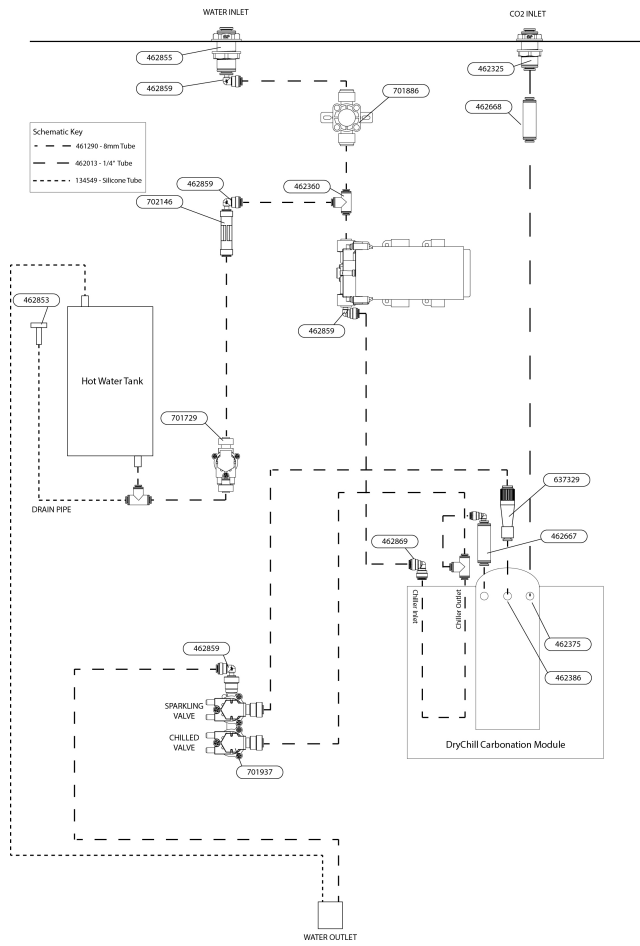
# Watertraject - Gekoeld, Ambient & Sparkling



# Watertraject - Gekoeld, Ambient & Heet

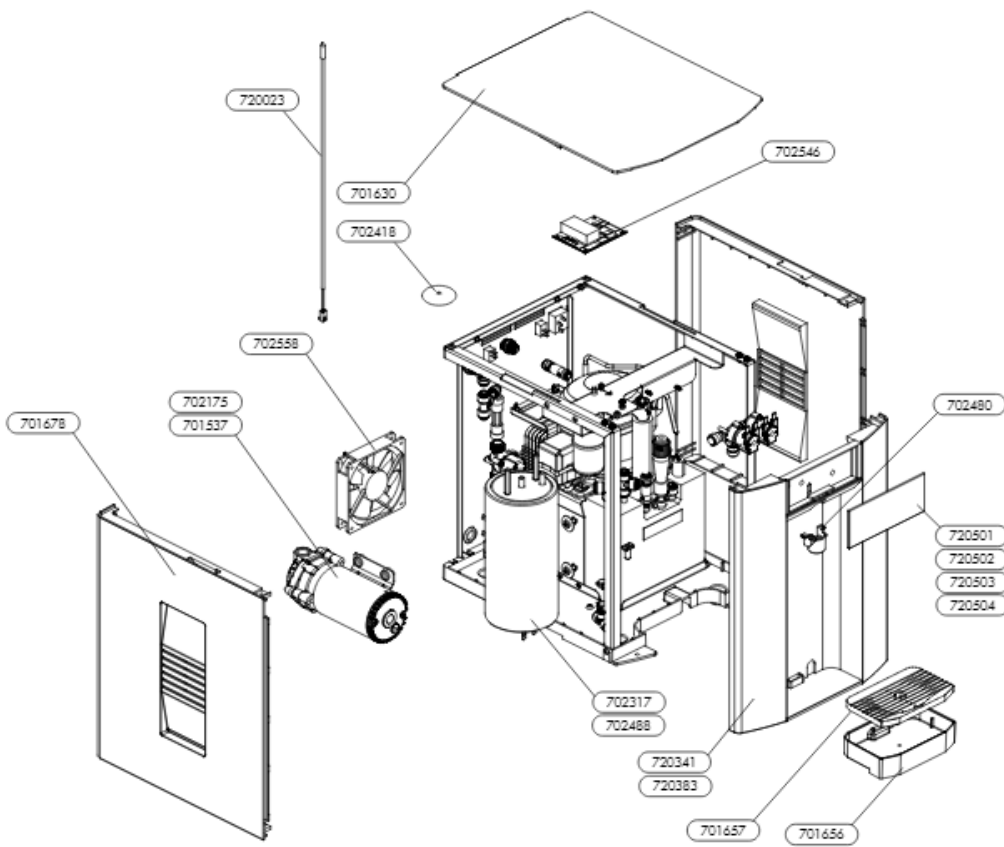


# Watertraject - Gekoeld, Sprankelend & Heet



# Onderdelen

## E4 Exploded Parts Diagram





## Onderdelenlijst

Onderdeelnr.	Beschrijving	CA	CAH	CSA	CSH
702546	Hoofdbesturings-PCBA	-	-	-	-
701630	Bovenste paneel	-	-	-	-
701678	Zijpaneel	-	-	-	-
720341	Voorpaneel Zwart	-	-	-	-
720383	Voorpaneel Zilver	-	-	-	-
701656	Lekbak Zwart	-	-	-	-
701657	Lekbak lettertype	-	-	-	-
702558	Koelventilator	-	-	-	-
702175	Pomp 115v	-	-	-	-
701537	Pomp 230v	-	-	-	-
702317	Warm water tank 115v	-	-	-	-
702488	Warmwatertank 230v	-	-	-	-
702418	Kaapse wasmachine	-	-	-	-
720501	CA HMI lens Asm	-	-	-	-
720502	CAH HMI lens Asm	-	-	-	-
720503	CSA HMI lens Asm	-	-	-	-
720504	CSH HMI lens Asm	-	-	-	-
702480	Uitlaat	-	-	-	-

### 701992 8mm 3 Weg Solenoid-

Onderdeelnr.	Beschrijving	CA	CAH	CSA	CSH
462855	8mm bulkaansluiting	-	-	-	-
701886	8mm PRV 2 Bar	-	-	-	-
701729	Hot Inlet Solenoid	-	-	-	-
701937	8mm 2 Weg Solenoid	-	-	-	-
462859	8mm stengelbocht	-	-	-	-
462869	8mm Gelijke Elleboog	-	-	-	-
462360	8mm Gelijke T-stuk	-	-	-	-
462325	1/4" Bulkhead Connector	-	-	-	-
462375	5/16" - 1/4" Elleboog	-	-	-	-
637329	8mm Compensator	-	-	-	-
462667	8mm veiligheidsterugslagklep	-	-	-	-
462668	1/4" veiligheidsterugslagklep	-	-	-	-
702146	Hete doorstroombegrenzer	-	-	-	-
462853	Hete tank rode spong	-	-	-	-